

Методическое объединение
социальных педагогов и педагогов-психологов
образовательных организаций
Московского района

**«Профилактика
суицидального поведения
среди несовершеннолетних»**

15 ноября 2023

**«Рекомендации по проведению
в образовательных организациях
с обучающимися профилактических
мероприятий, направленных на формирование
у них позитивного мышления, принципов
здорового образа жизни, предупреждения
суицидального поведения»**

Тюрина Вера Викторовна,

председатель районного методического объединения социальных педагогов,
социальный педагог ГБУ ЦППМСП Московского района

Сайт Комитета по образованию

The screenshot shows a web browser window with the URL k-obr.spb.ru and the page title "Профилактика суицидальных проявлений". The left sidebar contains the following navigation items:

- Комитет по образованию
Правительство Санкт-Петербурга
- О Комитете
- Стратегия
- Направления деятельности
- Официальная информация о борьбе с коронавирусом
- Общее образование
- Прием в первые классы
- Федеральные государственные образовательные стандарты общего образования

The main content area displays a list of documents:

- Документ: Распоряжение Комитета по образованию от 09.08.2023 № 1021-р "Об утверждении Плана мероприятий по профилактике суицидального поведения среди несовершеннолетних, обучающихся в государственных общеобразовательных учреждениях Санкт-Петербурга, на 2023/2024 учебный год"
- Документ: Рекомендации по проведению в образовательных организациях с обучающимися профилактических мероприятий, направленных на формирование у них позитивного мышления, принципов здорового образа жизни, предупреждение суицидального поведения, Минпросвещения России, 2023
- Документ: Распоряжение Комитета по образованию от 10.08.2022 № 1570-р "Об утверждении Плана мероприятий по профилактике суицидального поведения среди несовершеннолетних, обучающихся в государственных общеобразовательных учреждениях Санкт-Петербурга, на 2022/2023 учебный год"
- Документ: Памятка для родителей по профилактике суицидального поведения детей и подростков, 2022 год
- Документ: Методические рекомендации по профилактике суицидального поведения несовершеннолетних для педагогов, Санкт-Петербург, АППО, 2022.

At the bottom of the page, a partial document title is visible: "13 апреля 2022 в РГПУ им. А.И. Герцена состоялся межведомственный семинар для".

Рекомендации

по проведению в образовательных организациях
с обучающимися профилактических мероприятий,
направленных

на формирование у них позитивного мышления,
принципов здорового образа жизни, предупреждение
суицидального поведения

III. Деятельность общеобразовательной организации по профилактике суицидального поведения обучающихся

3.1.1. привлечение к профилактической деятельности заместителей (советников) директора по воспитанию и взаимодействию с детскими коллективами, педагогов-психологов (штатных и (или) ППМС-центров, социальных педагогов, учителей;

3.1.2. взаимодействие образовательной организации с медицинской организацией, в которой может быть оказана необходимая помощь обучающемуся с риском суицида;

3.1.3. информирование участников образовательных отношений о ресурсах получения психологической помощи (в том числе экстренной, кризисной) посредством публикации телефонов горячих линий психологической помощи (Общероссийский детский телефон доверия 8-800-2000-122, Горячая линия экстренной психологической помощи 8-800-600-31-14) на информационных досках в образовательной организации, официальных цифровых ресурсах образовательной организации в информационно-телекоммуникационной сети «Интернет» (сайт, страница в социальных сетях), памятках для обучающихся и их родителей (законных представителей);

3.1.4. регулярное проведение мероприятий для родителей (законных представителей) обучающихся, реализация психолого-просветительских программ по развитию благополучных детско-родительских отношений, психологическим особенностям взросления ребенка, в том числе с ОВЗ, выявлению ранних признаков формирования суицидального поведения у детей и подростков. Планирование и проведение указанных мероприятий, в зависимости от их темы, формата проведения и охвата, может быть реализовано классными руководителями, педагогами-психологами, представителями администрации образовательной организации.

Предлагается использовать материалы, подготовленные федеральным государственным бюджетным учреждением «Центр защиты прав и интересов детей»:

- памятки «Родителям о психологической безопасности детей и подростков», «Формула безопасного детства. Рекомендации для родителей», ссылка: <https://fcprc.ru/spec-value-of-life/informatsionnye-materialy-dlya-roditelej>

- алгоритм действий для родителей обучающихся по раннему выявлению и реагированию на деструктивное поведение несовершеннолетних, проявляющееся под воздействием информации негативного характера, распространяемой в сети Интернет: <https://fcprc.ru/сpec-kdn/metodicheskie-materialy/>
- сценарий всероссийского родительского собрания «Профилактика интернет-рисков и угроз жизни детей и подростков»:
https://fcprc.ru/media/media/behavior/Roditelskoe_sobranie_Profilaktika_internetriskov.pdf
- сценарий родительского онлайн-собрания «Профилактика самоповреждающего поведения среди подростков»:
https://fcprc.ru/media/media/behavior/Roditelskoe_sobranie_Profilaktika_samopovrejdeniya.pdf
- сценарий родительского собрания «Профилактика рисков аутодеструктивного поведения подростков»:
https://fcprc.ru/media/media/behavior/Roditelskoe_sobranie_Profilaktika_autodestruktivnogo_povedeniya.pdf

3.1.5. содействие формированию психологически благоприятного климата в образовательной организации с охватом профилактическими, просветительскими мероприятиями всех участников образовательных отношений.

Эффективными инструментами в деятельности по формированию психологически благоприятной образовательной среды являются в том числе проведение в образовательных организациях психологических игр и марафонов, организация для обучающихся встреч и мастер-классов с общественными деятелями, спортсменами, учеными, представителями профессий, требующих особых знаний и навыков, а также с обучающимися, имеющими положительный опыт преодоления трудных жизненных ситуаций и (или) добившихся высоких достижений (образовательных, творческих, общественных).

- методические рекомендации для педагогов общеобразовательных организаций «Обеспечение психологической безопасности в детско-подростковой среде»:
http://fcprc.ru/media/media/behavior/MR_dlya_pedagogov_Psihol_bezopasnost.pdf
- методические рекомендации для психологов общеобразовательных организаций «Обеспечение психологической безопасности в детско-подростковой среде»:
http://fcprc.ru/media/media/behavior/MR_dlya_psihologov_Psihol_bezopasnost.pdf
- профилактика травли (буллинга) в профессиональных образовательных организациях: http://fcprc.ru/media/media/mediacia/Минпросвещения_2022.pdf
- программа по профилактике буллинга среди детей подросткового возраста «Дорога добра»: <https://rospcy.ru/node/97>
- система работы «Психологическое сопровождение процесса развития одаренности учащихся в Лицее» <https://rospcy.ru/node/363>

3.1.6. Организация на постоянной основе мероприятий, направленных на формирование у обучающихся ответственного отношения к своему здоровью, ценностного отношения к здоровому образу жизни, на профилактику деструктивного, в том числе зависимого поведения.

Наряду с проведением спортивных мероприятий, популяризацией достижений обучающихся в спорте, творчестве, в профилактической деятельности предлагается также к использованию:

- программа профилактики отклоняющегося поведения подростков с задержкой психического развития «Красота – внутри меня»: <https://rospsy.ru/node/858>
- профилактическая психолого-педагогическая программа «Я выбираю жизнь в Гармонии с собой» (профилактика раннего употребления подростками психоактивных веществ): <https://rospsy.ru/node/92>
- профилактическая психолого-педагогическая программа «Все в твоих руках!»: <https://rospsy.ru/node/351>
- психолого-педагогическое сопровождение профилактики употребления психоактивных веществ среди студентов организаций высшего и среднего профессионального образования: <https://rospsy.ru/node/357>

3.2. В рамках деятельности по развитию личностных ресурсов обучающихся педагогам-психологам (в том числе во взаимодействии с классными руководителями, социальными педагогами, учителями) предлагаются к использованию материалы из Реестра:

- программа лекционно-практических занятий «Она», направленных на формирование ролевой идентичности у девочек подросткового возраста: <https://rospsey.ru/node/336>
- программа психолого-педагогической профилактики девиантного поведения детей и подростков «Путь к себе»: <https://rospsey.ru/node/124>
- образовательная (просветительская) психолого-педагогическая программа факультативного курса «Психология» для 10 классов: <https://rospsey.ru/node/340>
- «Мир вокруг меня (Влияние формирования ценностных ориентаций на личностное развитие подростков)»: <https://rospsey.ru/node/347>
- «Школа юного психолога для подростков 12-17 лет»: <https://rospsey.ru/node/1860>

**АЛГОРИТМ
действий по выявлению и
профилактике суицидального
поведения несовершеннолетних**

УТВЕРЖДЕН

на заседании Комиссии по делам
несовершеннолетних и защите их прав
при Правительстве Санкт-Петербурга
постановление от 04.10.2023 № 4-23-03/2023

- Взаимодействие органов и учреждений системы профилактики безнадзорности и правонарушений несовершеннолетних строится в соответствии с общей схемой, отраженной в [приложении № 1](#).
- В приложениях № 2 - 4 представлены рекомендации специалистам по работе с несовершеннолетними в случае выявления суицидального риска.
- В приложении № 5 представлена информация для специалистов в случае выявления признаков суицидального поведения несовершеннолетних.

МОНИТОРИНГ (on-line;off-line)

Учреждения образования

Учреждения здравоохранения

Учреждения молодежной политики

Учреждения социального обслуживания

Учреждения спорта

Учреждения культуры

НКО

1. Выявлен ребенок, вызывающий беспокойство
2. Оценка степени риска суицидального поведения

РОО ЦЗРЛ
Идентификация неустановленных лиц (аккаунтов) с маркерами суицидального риска

РЕБЕНОК ПРИЧИНИЛ СЕБЕ ВРЕД

Информирование

Родителей (законных представителей)

Субъекты профилактики Ф3 120 статья 9

Помощь

Экстренная психологическая помощь

Медицинская помощь (при необходимости)

ВЫСОКИЙ РИСК

Очная и/или дистанционная психологическая помощь, Прояснение ситуации
ЦППМСП | ОУ | Телефон доверия | On-line службы | Учреждения здравоохранения

По необходимости

Родитель (законный представитель), получает рекомендации психолога

Доступные виды помощи в достаточном объеме

- Медицинская помощь
- Психологическая помощь
- ЦВЛ
- Социальная помощь
- Профильные НКО

УМЕРЕННЫЙ И НИЗКИЙ РИСК

Информирование о доступных ресурсах помощи

По необходимости, взаимодействие с:

- Родителями (законными представителями)
- Службой сопровождения школы
- Другие службы помощи

СОПРОВОЖДЕНИЕ

ЦППМСП

Служба сопровождения ОУ

КДН и ЗП (Работа с СОП)

Учреждения здравоохранения

ЦВЛ

Социальные службы

НКО

Контакт

Методическое обеспечение и обучение специалистов

Учреждения ВО и ДПО

РЕКОМЕНДАЦИИ

педагогам-психологам по работе с несовершеннолетними в случае выявления суицидального риска

Стадия развития суицидального поведения (СП)

Варианты действий специалиста в зависимости от стадии развития СП			
Стадия	Суицидальные мысли	Суицидальные намерения	Суицидальные действия
Уровень риска	Низкий	Умеренный	Высокий
Порядок действий	Обычная консультация с рекомендацией (см. ниже)	Обычная консультация с учетом рекомендаций (см. ниже)	Кризисная интервенция без ограничения по времени до момента преодоления эмоционального кризиса и изменения состояния

Задачи консультанта:

- Помочь в снижении аффекта (вход в Зону Внутреннего Одиночества)
- Заключение антисуицидальный контракт
- Расширить «туннельное» видение ситуации
- Помочь в поиске альтернатив
- Мотивировать на обращение за дальнейшей помощью
- Предоставить информацию о видах помощи, обсудить сомнения и тревоги

Принципы антисуицидального консультирования

Рекомендации по ведению кризисной интервенции.

РЕКОМЕНДАЦИИ

для педагогов и социальных педагогов по работе с несовершеннолетними в случае выявления суицидального риска

Маркеры суицидального состояния

Вопросы, которые следует задать педагоги ребенку, который может совершить самоубийство и обратился к Вам за помощью:

Очень важно всегда серьезно относиться к любым угрозам, поэтому необходимо

В случае выявления высокого риска потенциального суицида у одного или нескольких обучающихся педагог ОУ:

- Информировать о суицидальных намерениях обучающегося узкий круг лиц, которые могут повлиять на принятие мер по снижению риска (администрацию, психолога, медицинского работника, родителей). Согласовывает с ними дальнейшие действия.
- Поддерживает визуальный и эмоциональный контакт с ребенком, имеющим высокий уровень суицидального риска, до прибытия специалистов.

РЕКОМЕНДАЦИИ

для медицинских работников по работе с несовершеннолетними в случае выявления суицидального риска

- **Критерии определения уровня риска для врачей поликлиник**
- **Высокий уровень суицидального поведения**
- **Умеренный риск суицидального поведения**
- **Низкий уровень – это значит, что нет никаких признаков суицидального намерения или суицидального плана.**
- **Клиническая картина предсуицидального кризиса определена следующими симптомами:**
- **Важно при общении с подростком в суицидальном кризисе следовать следующим рекомендациям:**

Информация для специалистов в случае выявления признаков суицидального поведения несовершеннолетних

При невозможности оценки степени риска суицидального поведения специалистами образовательных учреждений (ОУ):

- **в дневное время** обращаться за консультативной помощью к специалистам центров психолого-педагогической, медицинской и социальной помощи районов Санкт-Петербурга, а также государственного бюджетного учреждения Регионального центра психолого-педагогической, медицинской и социальной помощи «Центр диагностики и консультирования» Санкт-Петербурга по тел. **8 (812) 571-69-73**;
- **в нерабочее время** обращаться за помощью в СПб ГКУЗ ЦВЛ «Детская психиатрия» им. С.С. Мнухина. Тел.: **8 (812) 576-10-10** Эл. почта: cvldp@zdrav.spb.ru

В случае выявления информации без возможности идентифицировать её владельца:

- о суицидальном риске несовершеннолетнего;
- преступлениях или правонарушениях, совершаемых в отношении несовершеннолетнего и/или несовершеннолетним в отношении иных лиц;

в любое время обращаться в «Центр защиты и развития личности» для анализа информации, консультирования и координации с сотрудниками правоохранительных органов. **Тел.: +7 (921) 364-88-84**
Эл. почта: msb-21@mail.ru

8-800-2000-122	Единый общероссийский телефон доверия для детей, подростков и их родителей (законных представителей). Анонимно и бесплатно для жителей Российской Федерации
667-82-82	Телефон «горячей линии» в СПб ГБУ социального обслуживания социальный приют для детей «Транзит»
576-10-10	Телефон доверия в СПб ГКУЗ ЦВЛ «Детская психиатрия» им. С.С. Мнухина
747-13-40	Телефон доверия в ГБУ ГЦСП «Контакт»
712-20-70	Телефон доверия в ГБОУ «Балтийский берег»

Навигатор профилактики девиантного поведения - 2022

ФГБОУ ВО МГППУ и ФГБУ НМИЦ психиатрии и наркологии имени В.П. Сербского

1. Памятка по социально-психологической дезадаптации.
2. Памятка по раннему проблемному (отклоняющемуся) поведению.
3. Памятка по агрессивному поведению. (6)
4. **Памятка по суицидальному, самоповреждающему поведению.**
5. Памятка «Риск нападения обучающимся на образовательную организацию».
6. Памятка по делинквентному поведению. (7)
7. Памятка по аддиктивному (зависимому) поведению. (5)
8. Памятка по рискованному поведению. (3)

Навигатор профилактики девиантного поведения - 2022

МИНИСТЕРСТВО ПРОСВЕЩЕНИЯ РОССИЙСКОЙ ФЕДЕРАЦИИ



Инструкция к Навигатору профилактики и описание памяток
для классных руководителей, педагогов и специалистов по различным видам
девиантного (отклоняющегося) поведения обучающегося
ВЕРСИЯ 2022

Уважаемые коллеги!

Вашему вниманию предлагается обновленная версия 2022 года *Методических материалов по признакам девиаций, действиям специалистов органов и организаций системы образования в ситуациях социальных рисков и профилактике девиантного поведения обучающегося* — Навигатор профилактики и памятки по различным видам девиантного (отклоняющегося) поведения. Пакет разработок состоит из следующих материалов:

Навигатор профилактики (серая гамма) - содержит в себе обобщенные признаки различных видов девиантного поведения и общий алгоритм действий классного руководителя, иных педагогов и специалистов образовательных организаций. Общий алгоритм включает действия в рамках межведомственного взаимодействия специалистов органов и учреждений системы профилактики безнадзорности и правонарушений несовершеннолетних. Все виды отклоняющегося поведения и их основные признаки включены в цветовую индикацию, которая выполняет функцию своеобразного путевода по памяткам. Все виды отклоняющегося поведения дополнены формами проявления, а также указаны основные признаки девиантного поведения, которые включены в цветовую индикацию, выполняющую функцию своеобразного путевода по памяткам. Среди новых форм добавлены признаки рискованного поведения онлайн, несуицидального самоповреждающего поведения, риска нападения обучающимся на образовательную организацию (признаки риска совершения особо опасного деяния и специальный алгоритм действий). Обобщенные признаки дают возможность соотнести их с тем или иным видом отклоняющегося поведения, каждый из которых имеет определенный цвет и номер, что позволит вам достаточно быстро найти нужную памятку по цвету и номеру. Общий алгоритм действий может быть использован вами и другими специалистами образовательной организации в процессе профилактической работы с детьми, подростками и их родителями. Главными людьми в жизни ребенка являются родители, поэтому важно постоянно поддерживать с ними контакт, развивать отношения сотрудничества и в каждом конкретном случае вырабатывать способы решения трудных ситуаций с их участием с учетом действующего законодательства. Предложенные в памятках алгоритмы действий педагогов и иных специалистов учитывают не только психологическую, психолого-педагогическую и социально-психологическую специфику поведенческих проблем, но также и правовой контекст в процессе реализации комплексной помощи детям и семьям. **Навигатор профилактики логически связан с памятками по видам отклоняющегося поведения:**

1. **Социально-психологическая дезадаптация (желтая гамма).** Сама по себе дезадаптация не является видом отклоняющегося поведения, но может быть в некоторых случаях причиной или следствием поведенческих проблем и трудностей, а также усиливать их. Вы найдете в этой памятке описание более конкретных признаков, причин дезадаптации и сможете ориентироваться в том, как выстроить логику взаимодействия с ребенком, родителями и коллегами в индивидуальной работе.
2. **Раннее проблемное (отклоняющееся) поведение (оранжевая гамма).** В некоторых случаях поведенческие проблемы начинаются не в подростковом периоде, а в более ранних возрастах, преимущественно после 5 лет и до 12 лет. При этом речь идет о достаточно стойких проявлениях ненадлежащего поведения, которые требуют не только пристального внимания, но и организации ранней комплексной помощи детям. В данной памятке вы можете ознакомиться с признаками такого поведения, его возрастной спецификой, техниками дифференциации поведенческих проблем от нормативных возрастных особенностей, а также с возможными действиями в рамках профилактической работы с ребенком и его родителями.
3. **Агрессивное поведение (розовая гамма).** Буллинг, иные формы агрессии в последние годы проявляются не только в физической реальности, но и в виртуальном пространстве, что в ряде случаев приводит к скрытым, латентным конфликтам, серьезным напряжениям в отношениях и неблагоприятной атмосфере в классе. При этом важно иметь в виду, что в случаях проявления агрессивного поведения важно работать не только с буллером или агрессором, но также и с жертвой, поскольку именно она является пострадавшей стороной и требует не меньшего внимания к себе и своим потребностям. Признакам агрессивного поведения и киберагрессии посвящена данная памятка, и включает возможные действия педагогов в конфликтных и иных ситуациях, связанных с подобным поведением.

МИНИСТЕРСТВО ПРОСВЕЩЕНИЯ РОССИЙСКОЙ ФЕДЕРАЦИИ

4. **Суицидальное, самоповреждающее поведение (синяя гамма).** Одной из острых проблем в настоящее время является суицидальное и самоповреждающее поведение, вызывающее обеспокоенность не только родителей обучающихся и педагогов, но и общества в целом. Такое поведение требует очень тщательного и деликатного подхода к ребенку, поскольку нередко оно сопровождается пониженным настроением, депрессивным фоном и глубокой подавленностью, которая иногда может быть не видна даже опытным специалистам. В данной памятке вы можете ориентироваться в основных признаках суицидального, самоповреждающего поведения, а также в алгоритме соответствующих безотлагательных действий. В памятке описаны также признаки несуицидального самоповреждающего поведения.
5. **Риск нападения обучающимся на образовательную организацию (признаки риска совершения особо опасного деяния) (фиолетовая гамма).** Данные признаки проявляются в виде враждебности, высказывания мыслей агрессивного характера, интереса к агрессивным играм и контенту в Интернете, замкнутости, сниженного настроения, суицидальных высказываний, рисунков, попыток самоповреждения. Это один из самых сложных сочетанных видов девиантного поведения, представляющий собой особые случаи общественно опасных деяний несовершеннолетних. В памятке представлены 3 группы критериев изменений в поведении детей, которые могут свидетельствовать о риске нападения обучающегося на образовательную организацию (по данным ФБУ «НМИЦ ПН им. В.П. Сергова» Минздрава России), специальный алгоритм действий классных руководителей, иных педагогов и специалистов образовательных организаций в рамках профилактики правонарушений, включающий межведомственный аспект. Также описаны защитные факторы, способствующие повышению устойчивости к неблагоприятным факторам и снижению риска потенциальной угрозы общественно опасного деяния, которые могут быть мишенями коррекционно-развивающего воздействия в процессе профилактической работы.
6. **Делинквентное поведение (красная гамма).** Правонарушения несовершеннолетних - сложная междисциплинарная проблема, решение которой зависит от целого ряда факторов. При этом существуют достаточно ранние формы начала делинквентного поведения, отличающиеся своими признаками, спецификой проявлений, факторами риска и предохраняющими механизмами, с которыми вы можете ознакомиться в данной памятке. В работе с таким поведением крайне важна слаженность команды специалистов, поэтому желательно в каждой образовательной организации выработать свои стили, тактику и стратегию оказания комплексной помощи детям и подросткам, а рекомендуемый алгоритм действий представлен на последней странице данной памятки.
7. **Аддитивное (зависимое) поведение (сиреневая гамма).** Существуют разные виды аддитивного поведения, которые делятся на две обобщенные группы - химические и нехимические виды зависимости. Существуют общие признаки для любого вида зависимого поведения, но также важно ориентироваться и в частных проявлениях, поскольку они иногда могут не быть предметом особого внимания педагогов и специалистов. Именно эти признаки и проявления описаны в данной памятке, включая указание на то, какие срочные меры необходимо принимать в случаях, если ребенок или подросток проявляет признаки аддитивного поведения.
8. **Рискованное поведение (зеленая гамма).** В последние годы активно развиваются и стремительно трансформируются экстремальные виды досуга и спорта, которые достаточно часто связаны с риском, однако пользуются популярностью у подростков, юношей, молодых взрослых, а в исключительных случаях и у детей. Рискованное поведение стремительно трансформируется, появляются новые модные направления и течения, что приводит также к возникновению специфического сленга. Основные формы рискованного поведения, отличительным признакам и вариантам действий классного руководителя, иных педагогов и специалистов образовательных организаций посвящена данная памятка. Следует отметить, что в некоторых случаях за рискованным поведением скрывается суицидальное, самоповреждающее поведение, которое не очень глубоко осознается самим ребенком или подростком, а признаками которого вы можете ознакомиться в соответствующей памятке. В настоящее время данный вид отклоняющегося поведения проявляется также в форме рискованного поведения онлайн, признаки которого добавлены в данную памятку.

Авторы уверены, что Навигатор профилактики и 8 памяток по различным видам девиантного (отклоняющегося) поведения и действиям в тех или иных ситуациях помогут Вам и Вашим коллегам в педагогической практике, в решении сложных или нестандартных ситуаций.

НАВИГАТОР ПРОФИЛАКТИКИ

ПАМЯТКА ДЛЯ ПЕДАГОГОВ

СОВРЕМЕННОЕ ДЕТСТВО:



→ новая социальная ситуация развития детей и подростков

→ возможности развития и социальные риски

СОЦИАЛЬНЫЕ РИСКИ МОГУТ ПРИВОДИТЬ К ПСИХОЛОГИЧЕСКИМ И ИНЫМ ПРОБЛЕМАМ, В ТОМ ЧИСЛЕ ПРОЯВЛЯЮЩИМСЯ В:

- социально-психологической дезадаптации
- разных видах отклоняющегося поведения

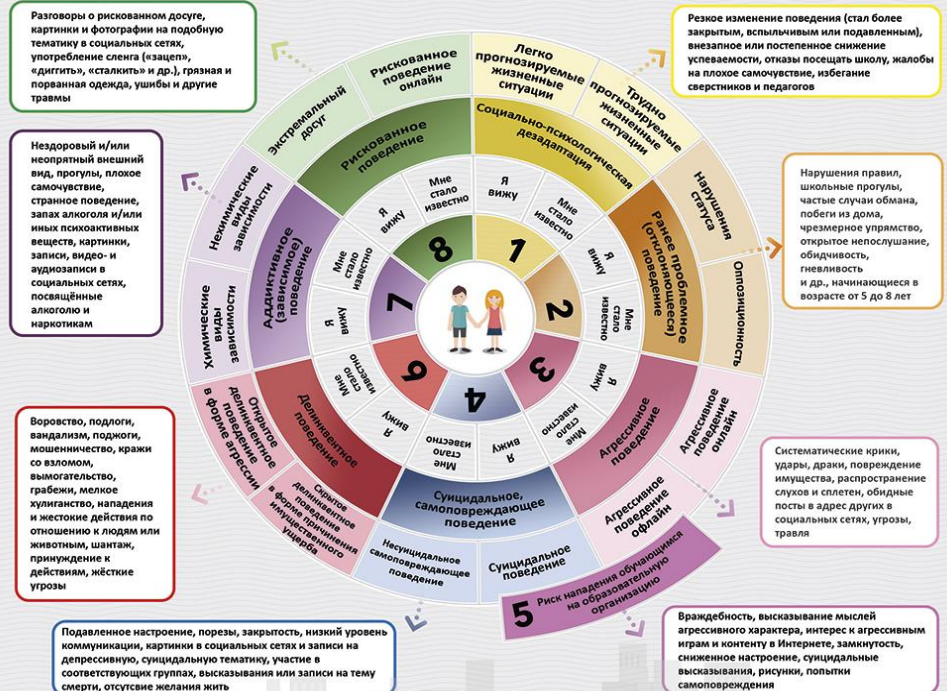
Социально-психологическая дезадаптация – это состояние, осложняющее приспособление к социальной среде. Может предшествовать проявлениям отклоняющегося поведения или быть его следствием.

Отклоняющееся (девиантное) поведение – это постоянно, стойко повторяющееся поведение, не соответствующее общепринятым социальным нормам и наносящее ущерб самому человеку, окружающим людям и имуществу.

ВИДЫ ДЕВИАНТНОГО ПОВЕДЕНИЯ:

- раннее проблемное (отклоняющееся) поведение
- агрессивное поведение
- суицидальное (в том числе саморазрушающее) поведение
- риск нападения обучающимися на образовательную организацию
- делинквентное поведение
- рискованное поведение
- аддитивное (зависимое) поведение

ЦВЕТОВАЯ ИНДИКАЦИЯ ПРИЗНАКОВ РИСКОВ



Разговоры о рискованном досуге, картинки и фотографии на подобную тематику в социальных сетях, употребление сленга («зачесть», «дигить», «стаклить» и др.), грязная и порванная одежда, ушибы и другие травмы

Резкое изменение поведения (стал более закрытым, испуганным или подавленным), внезапное или постепенное снижение успеваемости, отказы посещать школу, жалобы на плохое самочувствие, избегание сверстников и педагогов

Нездоровый и/или неспортивный внешний вид, прогулы, плохое самочувствие, странное поведение, запах алкоголя и/или иных психоактивных веществ, картинки, записи, видео- и аудиозаписи в социальных сетях, посвященные алкоголю и наркотикам

Нарушения правил, школьные прогулы, частые случаи обмана, побои из дома, чрезмерное употребление, открытое непослушание, обидчивость, пассивность и др., начинающиеся в возрасте от 5 до 8 лет

Воровство, подлоги, вандализм, поджоги, мошенничество, кражи со взломом, вымогательство, грабежи, мелкое хулиганство, нападения и жесткие действия по отношению к людям или животным, шантаж, принуждение к действиям, жесткие угрозы

Систематические крики, удары, драки, повреждение имущества, расстройство слухов и слепоты, обидные посты в адрес других в социальных сетях, угрозы, травля

Подавленное настроение, порезы, закрытость, низкий уровень коммуникации, картинки в социальных сетях и записи на депрессивную, суицидальную тематику, участие в соответствующих группах, высказывания или записи на тему смерти, отсутствие желания жить

Враждебность, высказывание мыслей агрессивного характера, интерес к агрессивным играм и контенту в Интернете, замкнутость, сниженное настроение, суицидальные высказывания, рисунки, попытки самоповреждения

НАВИГАТОР ПРОФИЛАКТИКИ

ПАМЯТКА ДЛЯ ПЕДАГОГОВ



КАК ПОЛЬЗОВАТЬСЯ ЦВЕТОВОЙ ИНДИКАЦИЕЙ?

Различные виды отклоняющегося поведения обозначены определенным цветом и номером.



Пожалуйста, помните, что отклоняющееся поведение связано с комплексом сочетающихся признаков. Наличие одного или нескольких индикаторов еще не свидетельствует о поведенческих трудностях, а может быть проявлением возрастного кризиса, следствием кризисной стрессовой социальной ситуации в жизни ребенка или случайностью.

ОБЩИЙ АЛГОРИТМ ДЕЙСТВИЙ ДЛЯ ВСЕХ ВИДОВ ОТКЛОНЯЮЩЕГОСЯ ПОВЕДЕНИЯ

Поведение разворачивается непосредственно в Вашем присутствии

1 Действовать незамедлительно по общему алгоритму и специализированному алгоритму, указанному в соответствующей памятке

Поведение известно из других источников (со слов других детей, родителей, педагогов, из официальных документов, либо по косвенным признакам, вызывающим сомнения)

2 Если источник информации надежен, а информация правдива, соотнести ее с признаками, описанными в памятке, далее рекомендуется действовать, согласно общему алгоритму и специализированному алгоритму, указанному в соответствующей памятке

3 Поговорить с ребенком (не дав на него)

4 Обратиться к администрации и специалистам (социальному педагогу, педагогу-психологу) образовательной организации с запросом о предоставлении информации о ресурсах муниципальной/региональной системы помощи и профилактики безнадзорности и правонарушений среди несовершеннолетних

5 Поговорить с родителями или законными представителями ребенка (учитывая семейную ситуацию), понять их позицию, выработать и согласовать совместные действия в рамках оказания помощи в сложившейся ситуации

6 При необходимости на основании решения психолого-педагогического консилиума:
1) рекомендовать родителям или иным законным представителям обучающегося обратиться за помощью в специализированные центры (центры психолого-педагогической, медицинской и социальной помощи (центры ППМС помощи), центры социального обслуживания и др.)
2) привлекать специалистов из других органов или учреждений (например, инспектора ПДН ОВД, представителя КДН и ЗП, специалистов центров ППМС помощи, психолого-медико-педагогических комиссий (ПМПК) и других) для работы с ребенком и семьей на базе образовательной организации

7 Инициировать психолого-педагогический консилиум (совместно с администрацией, педагогом-психологом, социальным педагогом, другими учителями и специалистами образовательной организации), определить приоритетные меры оказания комплексной помощи с учетом позиции родителей и согласованных с ними действий, и рассмотреть вопрос о необходимости постановки на профилактический учет, а также этапы реализации программы помощи

8 Провести мониторинг ситуации, оценить динамику изменения ситуации, получить обратную связь от родителей, ребенка и команды специалистов

Мы уверены, что в подобных ситуациях Вы грамотно поступаете, опираясь на собственный педагогический опыт, но предлагаем Вам при необходимости обращаться к этим памяткам в сложных случаях.



КУДА МОЖНО ОБРАТИТЬСЯ ЗА ПОМОЩЬЮ

Всероссийский Детский телефон доверия (бесплатно, круглосуточно) **8-800-2000-122**

Психологическое консультирование, экстренная и кризисная психологическая помощь для детей в трудной жизненной ситуации, подростков и их родителей, педагогов и специалистов в организациях Вашего муниципального образования/субъекта Российской Федерации.

КУДА МОЖНО НАПРАВИТЬ РОДИТЕЛЕЙ:

- Портал Растимдетей.рф - бесплатная консультационная помощь родителям по вопросам развития, воспитания и образования детей в возрасте от 0 до 18 лет, профилактики социального сиротства.
- Психологический университет для родителей «Быть родителем» - бытьродителем.рф

ОБЩИЙ АЛГОРИТМ ДЕЙСТВИЙ ДЛЯ ВСЕХ ВИДОВ ОТКЛОНЯЮЩЕГОСЯ ПОВЕДЕНИЯ

Поведение разворачивается непосредственно в Вашем присутствии



1 Действовать незамедлительно по общему алгоритму и специализированному алгоритму, указанному в соответствующей памятке

Поведение известно из других источников (со слов других детей, родителей, педагогов, из официальных документов, либо по косвенным признакам, вызывающим сомнения)



1 Если источник информации надежен, а информация правдива, соотнести ее с признаками, описанными в памятке, далее рекомендуется действовать, согласно общему алгоритму и специализированному алгоритму, указанному в соответствующей памятке



2 Поговорить с ребенком (не давя на него)



5 Обратиться к администрации и специалистам (социальному педагогу, педагогу-психологу) образовательной организации с запросом о предоставлении информации о ресурсах муниципальной/региональной системы помощи и профилактики безнадзорности и правонарушений среди несовершеннолетних



3 Поговорить с родителями или законными представителями ребенка (учитывая семейную ситуацию), понять их позицию, выработать и согласовать совместные действия в рамках оказания помощи в сложившейся ситуации



При необходимости на основании решения психолого-педагогического консилиума:

1) рекомендовать родителям или иным законным представителям обучающегося обратиться за помощью в специализированные центры (центры психолого-педагогической, медицинской и социальной помощи (центры ППМС помощи), центры социального обслуживания и др.)

2) привлекать специалистов из других органов или учреждений (например, инспектора ПДН ОВД, представителя КДН и ЗП, специалистов центров ППМС помощи, психолого-медико-педагогических комиссий (ПМПК) и других) для работы с ребенком и семьей на базе образовательной организации



4 Инициировать психолого-педагогический консилиум (совместно с администрацией, педагогом-психологом, социальным педагогом, другими учителями и специалистами образовательной организации), определить приоритетные меры оказания комплексной помощи с учетом позиции родителей и согласованных с ними действий, и рассмотреть вопрос о необходимости постановки на профилактический учет, а также этапы реализации программы помощи



7 Провести мониторинг ситуации, оценить динамику изменения ситуации, получить обратную связь от родителей, ребенка и команды специалистов

4

СУИЦИДАЛЬНОЕ, САМОПОВРЕЖДАЮЩЕЕ ПОВЕДЕНИЕ

ПАМЯТКА ДЛЯ ПЕДАГОГОВ В СООТВЕТСТВИИ С НАВИГАТОРОМ ПРОФИЛАКТИКИ

ПО ДАННЫМ СТАТИСТИКИ:

наиболее уязвимой в отношении самоубийства возрастной группой являются старшие подростки в возрасте от 15 до 19 лет



ПО РЕЗУЛЬТАТАМ ОТЕЧЕСТВЕННЫХ ИССЛЕДОВАНИЙ:

ОБРАЗОВАТЕЛЬНЫЕ ОРГАНИЗАЦИИ являются важнейшими площадками предупреждения суицидального поведения среди подростков и молодежи, и выступают в качестве ресурсного пространства профилактики социальных рисков, учитывающего возрастные особенности ребенка



КАКИЕ ОСОБЕННОСТИ ПОВЕДЕНИЯ ОБУЧАЮЩЕГОСЯ МОГУТ НАСТОРОЖИТЬ ПЕДАГОГА



устойчивое в течение 2-х и более недель снижение настроения с преобладанием переживаний безнадёжности, одиночества, безысходности;



резкое снижение успеваемости, проявление безразличия к учебе и оценкам;



любые резкие изменения в привычном поведении (например, стал неряшливым, не хочет разговаривать с друзьями, потерял интерес к тому, чем раньше любил заниматься, пропускает занятия; стал более импульсивным, эмоциональным или замкнутым);



прямые или косвенные заявления о желании умереть, убить себя, нежелании продолжать жизнь (даже если педагогу кажется, что эти заявления носят демонстративно-шантажный характер);



рискованное, самоповреждающее поведение; агрессивное поведение (вербальное, физическое) по отношению к окружающим; факты употребления ПАВ, алкоголя (ознакомиться с признаками рискованного поведения, агрессивного поведения, аддиктивного поведения. Вы можете в соответствующих памятках);



факты ухода из дома.

СИТУАЦИИ, НАЛИЧИЕ КОТОРЫХ В ЖИЗНИ РЕБЕНКА ТРЕБУЕТ ПОВЫШЕННОГО ВНИМАНИЯ СО СТОРОНЫ ПЕДАГОГА



любая ситуация, субъективно переживаемая ребенком как обидная, оскорбительная, несправедливая, глубоко ранящая (при этом объективная оценка ситуации взрослым может сильно отличаться от мнения ребенка);



отвержение сверстниками, травля (в том числе, в социальных сетях);



несчастная любовь или разрыв романтических отношений;



объективно тяжелая жизненная ситуация (потеря близкого человека, резкое общественное отвержение, тяжелое заболевание);



случаи суицида (попытки) в ближайшем окружении, а также среди значимых взрослых или сверстников;



нестабильная семейная ситуация (развод родителей, конфликты, предпочтение родителями одного ребенка по отношению к другому, жестокое обращение в семье, психически больные родственники);



личная неудача обучающегося на фоне высокой значимости и ценности социального успеха;



ссора или острый конфликт со значимым взрослым или сверстником;



резкое изменение социального окружения или уклада жизни (например, в результате смены места жительства).

4

СУИЦИДАЛЬНОЕ, САМОПОВРЕЖДАЮЩЕЕ ПОВЕДЕНИЕ

ПАМЯТКА ДЛЯ ПЕДАГОГОВ В СООТВЕТСТВИИ С НАВИГАТОРОМ ПРОФИЛАКТИКИ

Учитывая, что развитие суицидального, самоповреждающего поведения часто связано с депрессией, необходимо обращать внимание на ее ТИПИЧНЫЕ СИМПТОМЫ



Признаки несущидального самоповреждающего поведения

- устойчивое снижение настроения, переживания своей ненужности (бремени для близких людей), одиночества, чувства неполноценности, беспомощности, потеря удовольствия, низкая самооценка и чувство вины;
- переживания, описываемые как «невыносимая психическая (душевная) боль», как физическое ощущение «мучительного чувства дискомфорта в груди», часто сопровождаемые отсутствием чувств к близким людям;
- вялость, хроническая усталость, безнадёжность и беспомощность;
- снижение интересов к деятельности или снижению удовольствия от деятельности, которая раньше ребенку нравилась;
- поглощенность темой смерти;
- социальная изоляция и сложности во взаимоотношениях;
- резкое снижение успеваемости, пропуски уроков/занятий в образовательной организации;
- деструктивное (разрушительное, отклоняющееся) поведение;
- повышенная чувствительность к неудачам или неадекватная реакция на похвалы и награды;
- повышенная раздражительность, гневливость (зачастую из-за мелочей), враждебность или выраженная тревога;
- жалобы на физическую боль, например, боль в желудке или головную боль, жалобы на значительные изменения сна и аппетита (бессонница или сонливость, потеря аппетита или неконтролируемое обжорство).

- частота самоповреждений - не менее 5 раз за последний год
- обязательно наличие психологических целей и причин, связанных с намерением совершить самоповреждение:
 - 1) получение облегчения от негативных чувств или мыслей, таких как напряжение, тревога и самонапрес;
 - 2) снятие внутреннего напряжения, вызванного межличностными проблемами;
 - 3) вызывание (индуцирование) у себя положительных эмоций на фоне телесной боли;
 - 4) в некоторых случаях травма воспринимается как заслуженное самонаказание
- негативные чувства и мысли, устойчивость мыслей о самоповреждении
- множественные трудности
- травма чаще всего наносится острым предметом; общие области травмы включают переднюю область бедер и тыльную сторону предплечья

Не все из перечисленных симптомов могут присутствовать одновременно. Однако наличие одного или двух поведенческих признаков указывает на то, что ребенку нужна помощь специалиста

Если педагог обнаружил у подростка признаки депрессивного состояния, суицидальные мысли, факты нанесения себе физического вреда, необходимо НЕЗАМЕДИТЕЛЬНО (сохраняя конфиденциальность по отношению к третьим лицам, этические нормы):

- 1) сообщить родителям (законным представителям) ребенка о своих наблюдениях с целью мотивирования семьи на обращение за помощью к профильным специалистам;
- 2) сообщить педагогу-психологу (при отсутствии – социальному педагогу, заместителю директора по воспитательной работе) о своих наблюдениях с целью (при необходимости) принятия оперативных мер для оказания экстренной помощи обучающемуся;
- 3) сообщить администрации образовательной организации о сложившейся ситуации, с целью принятия управленческих решений по привлечению специалистов для оказания помощи обучающемуся, а также для составления плана психолого-педагогического сопровождения обучающегося.

ЧТО ДЕЛАТЬ, ЕСЛИ ПЕДАГОГ ЗАМЕТИЛ У ОБУЧАЮЩЕГОСЯ ПРИЗНАКИ КРИЗИСНОГО СОСТОЯНИЯ, САМОПОВРЕЖДАЮЩЕГО ПОВЕДЕНИЯ, НАМЕРЕНИЯ ПОКОНЧИТЬ ЖИЗНЬ САМОУБИЙСТВОМ?



куда МОЖНО ОБРАТИТЬСЯ ЗА ПОМОЩЬЮ

куда МОЖНО НАПРАВИТЬ РОДИТЕЛЕЙ:

Всероссийский Детский телефон доверия (бесплатно, круглосуточно) **8-800-2000-122**

Психологическое консультирование, экстренная и кризисная психологическая помощь для детей в трудной жизненной ситуации, подростков и их родителей, педагогов и специалистов в организациях Вашего муниципального образования/Субъекта Российской Федерации.

- Портал Растимдетей.рф – бесплатная консультационная помощь родителям по вопросам развития, воспитания и образования детей в возрасте от 0 до 18 лет, профилактики социального сиротства.
- Психологический университет для родителей «Быть родителем» - bytyroditelem.ru

ЧТО ДЕЛАТЬ, ЕСЛИ ПЕДАГОГ ЗАМЕТИЛ У ОБУЧАЮЩЕГОСЯ ПРИЗНАКИ КРИЗИСНОГО СОСТОЯНИЯ, САМОПОВРЕЖДАЮЩЕГО ПОВЕДЕНИЯ, НАМЕРЕНИЯ ПОКОНЧИТЬ ЖИЗНЬ САМОУБИЙСТВОМ?

Информирование администрации образовательной организации

Оперативное информирование родителей

Оперативное направление обучающегося (в т.ч. в составе семьи) к педагогу-психологу с целью оценки его актуального психического состояния, оценки риска суицидального поведения, необходимости обращения к профильным специалистам (психолого-медико-социальная помощь)

В случае подтверждения риска - оповещение (под роспись) родителей о возможном риске развития суицидального поведения, вынесение рекомендаций (психологом) о получении профильной психолого-медико-социальной помощи вне образовательной организации

Формирование и реализация плана совместно с педагогом-психологом, родителями несовершеннолетнего индивидуального психолого-педагогического сопровождения обучающегося

Отказ родителей от психолого-педагогического сопровождения/обращения к специалистам органов и учреждений системы здравоохранения

Обеспечение профилактической работы с обучающимся с результатами динамики

Информирование КДНиЗП, органов опеки и попечительства о возможной угрозе жизни и здоровью несовершеннолетнего

РЕШЕНИЕ

совместного РМО социальных педагогов и педагогов-психологов 15.11.2023

1. Использовать в работе «Рекомендации по проведению в образовательных организациях с обучающимися профилактических мероприятий, направленных на формирование у них позитивного мышления, принципов здорового образа жизни, предупреждение суицидального поведения» 2023; «АЛГОРИТМ действий по выявлению и профилактике суицидального поведения несовершеннолетних» 2023 и «Навигатор профилактики девиантного поведения – 2022»
2. Ознакомить с методическими рекомендациями педагогических работников, сотрудников ОУ и родителей (законных представителей). Об исполнении решения сообщить в отдел образования до **01.12.2023**, прислав скан Протокола и регистрационного листа.
3. Для обеспечения эффективной индивидуальной профилактической работы с обучающимися, состоящими на учете в ОДН УМВД, признанных находящимися в СОП, закрепить наставников (классных руководителей, социальных педагогов и педагогов-психологов). Информацию о выполнении предоставить в отдел образования до **20.11.2023**, прислав скан Приказа или Протокола Совета по профилактике правонарушений.

Мероприятия ноября – декабря 2023 года

- **13 – 22.11.2023:** Всероссийская межведомственная комплексная оперативно-профилактической акции «Дети России – 2023» 2 этап
- **20.11.2023:** Всероссийский День правовой помощи детям
- **20.11 – 20.12.2023:** Месяц правовых знаний

Курсы повышения квалификации СПб АППО в 2024 году

- Годичный курс переподготовки кадров: **«Социальная педагогика»** для социальных педагогов, не имеющих педагогического образования. С февраля по декабрь. Вторник. На базе СПб АППО, ул. Ломоноса, д. 11-13. Весь июнь с отрывом от производства лекции по психологии на базе ГБУ ЦППМСП Московского района, площадь Чернышевского, д. 8
- «Введение в должность социального педагога»** 108 часов, для начинающих социальных педагогов. С февраля по май. По пятницам на базе ГБУ ЦППМСП Московского района, площадь Чернышевского, дом 8
- «Социально-педагогические технологии по профилактике деструктивного поведения несовершеннолетних»** 36 часов, для опытных социальных педагогов. С апреля по май на базе (место еще не определено)
- «Технологии профилактики правонарушений несовершеннолетних»** 108 часов, для социальных педагогов с опытом работы больше года. С сентября по декабрь, по пятницам на базе ГБУ ЦППМСП Московского района, площадь Чернышевского, дом 8.
- «Социально-педагогические технологии взаимодействия в ОО»** 108 часов. С сентября по декабрь, по средам на базе ДДЮТ Московского района, ул. Алтайская, д. 24

Спасибо за внимание!